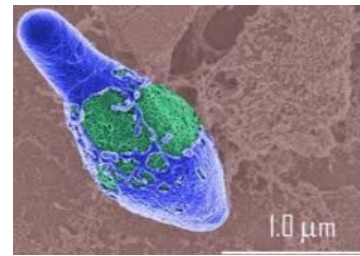


پیشگیری

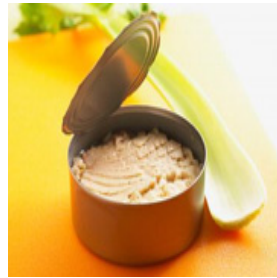
۱. اگر قسمتی از قوطی کنسرو بیرون زده است، آن را مصرف نکنید.
۲. اگر پس از باز کردن در قوطی، دیدید کنسرو تغییر رنگ داده و دارای بوی نامطبوع است و حالت کف آلودگی دارد، فاسد است، از مصرف آن جدا خودداری کنید.
۳. هیچ گاه غذایی را که قطعا " مشخص نیست. خوب پخته یا کنسرو شده است، نخورید.
۴. تورم قوطی کنسرو نشان دهنده آلودگی میکروبی است. از مصرف چنین کنسروی خودداری نمایید.
۵. جوشاندن قوطی کنسرو می تواند از بوتولیسم پیشگیری کند. قبل از مصرف کنسرو ماهی و گوشت حتما " آن را به مدت ۱۵ دقیقه بجوشانید.
۶. اگر علائم بوتولیسم را مشاهده کردید بلافاصله آمبولانس خیر کنید. این یک وضعیت اورژانس است.
۷. اگر ضعف، تاری دید یا خورده خورده صحبت کردن، دوباره ظاهر شوند، بازگشت این علائم ممکن است نشان دهنده نیاز به درمان بیشتر باشد.
۸. قوطی های مواد غذایی کنسروی زنگ زده به ویژه ماهی و گوشت را هرگز خریداری نکنید و مورد مصرف قرار ندهید.
۹. به خاطر داشته باشید سم باکتری هیچ بو و طعمی ندارد.
۱۰. هرگز از مواد غذایی که یک بار حرارت دیده و سپس در محیط خارج، یخچال یا داخل فریزر سرد گردیده و یا به کنسرو تبدیل گردیده است بدون گرم کردن مجدد استفاده نکنند



بیماری مهلک و کشنده

بوتولیسم

سم کنسرو فاسد، خیلی کشنده است فقط یک گرم سم موجود در مواد غذایی کنسرو شده برای کشتن ۱۰ میلیون نفر کافیت



سبزیجات و میوه های کنسرو شده ، ماهی ، گوشت و سوسیس خوب پخته نشده ، محصولات لبنی / در شیرخواران عسل خام و غذاهای پخته نشده

هیچ گاه به شیر خواران غذای حاوی عسل یا شربت های ضدسرفه ندهد.

علت

عفونت غذاها (عمدتاً کنسروی) با باکتری کلستری دیوم بوتولینوم

باکتری در غذاهای آلوده یا خوب پخته نشده، رشد می کند



این بیماری به طور طبیعی و به شکل بوتولیسم غذایی، بوتولیسم زخم و بوتولیسم روده ای (شیرخواران و بالغین) عارض میشود



باکتری رشد کرده تولید سم در در بدن مینماید

باکتری، توانایی جذب از دستگاه گوارش و گسترش به دستگاه عصبی را دارد و از طریق آتزیمی باعث انسداد آزاد شدن استیل کولین در این محل ها میشود

علائم بعد از ۲ تا ۳۶ ساعت پس از خوردن غذای آلوده بروز می کند

درمان

در صورت عدم درمان مناسب : مرگ در عرض ۲ تا ۳ روز بعد



- تهوع ، استفراغ و اسهال بدون تب
- تار شدن دید/ دو تادیدن
- خشک شدن دهان
- نامفهوم صحبت کردن
- ضعف دست و پاها
- توانایی ذهنی دچار اختلال نمی شود
- مشکل در قورت دادن غذا یا مایعات

- استفاده از دستگاه تنفسی مصنوعی برای چند هفته (به دلیل نارسایی تنفسی و فلج ناشی از بوتولیسم)
- تزریق آنتی توکسین (پادزهر سم بوتولیسم) که می تواند حاوی پنج نوع متفاوت از پادزهر این سم باشد، از پیشرفت بیماری جلوگیری می کند و فعالیت سم را در جریان خون متوقف نماید(تحت نظر پزشک)
- خارج کردن غذای آلوده از معده (شستشوی معده) و امداد نمودن بیمار به استفراغ